

# Комунальне підприємство «Харківський метрополітен»



## ЗВІТ ПРО УПРАВЛІННЯ



2019 рік

## Зміст:

1	Опис діяльності	3
2	Організаційна структура	5
3	Основні техніко – експлуатаційні характеристики роботи	6
4	Обсяги перевезень пасажирів	10
5	Основні фінансово-економічні показники	19
6	Стан господарств метрополітену	27
7	Екологічні аспекти та охорона праці	29
8	Соціальні аспекти та кадрова політика	31
9	Ризики	35
10	Перспективи розвитку	36

*Подається разом з фінансовою звітністю КП «Харківський метрополітен» за 2019 рік*



Комунальне підприємство «Харківський метрополітен» є комунальним унітарним підприємством і діє як комунальне комерційне підприємство, засноване на підставі розпорядження Кабінету Міністрів України від 06.05.2009 №997-р «Про передачу цілісного майнового комплексу державного підприємства «Харківський метрополітен», рішень 36 сесії Харківської міської ради 5 скликання від 30.09.2009 №222/09 «Про комунальну власність м. Харкова» та №233/09 «Про реорганізацію шляхом перетворення державного підприємства «Харківський метрополітен», діє відповідно до Господарського кодексу України та інших законодавчих актів України.

Власником майна є територіальна громада м. Харкова в особі Харківської міської ради. Підприємство здійснює свою діяльність на основі і відповідно до чинного законодавства України та Статуту підприємства.

Комунальне підприємство «Харківський метрополітен» є правонаступником Державного підприємства «Харківський метрополітен».

Підприємство, як юридична особа, має відокремлене майно, яке передане йому на праві господарського відання, самостійний баланс, поточний рахунок, валютний і інші рахунки в установах банків, товарний знак, фірмовий бланк, печатку, кутовий штамп зі своєю назвою.

Підприємство створене з метою якісного задоволення потреб населення у безпечних перевезеннях лініями метрополітену, задоволення суспільних та особистих потреб шляхом систематичного здійснення виробничої, науково-дослідної, торгівельної, іншої, як підприємницької так і некомерційної господарської діяльності.

Згідно зі Статутом основними напрямками діяльності підприємства є:

- повне та якісне задоволення потреб населення у безпечних перевезеннях по лініям метрополітену;
- забезпечення культури обслуговування пасажирів;
- забезпечення разом з іншими учасниками виконання завдань щодо будівництва та введення в дію нових діляниць, станцій і об'єктів метрополітену в установлені строки;
- забезпечення мобілізаційної готовності метрополітену;
- ведення зовнішньоекономічної діяльності;
- організація професійної підготовки, перепідготовки та підвищення кваліфікації кадрів

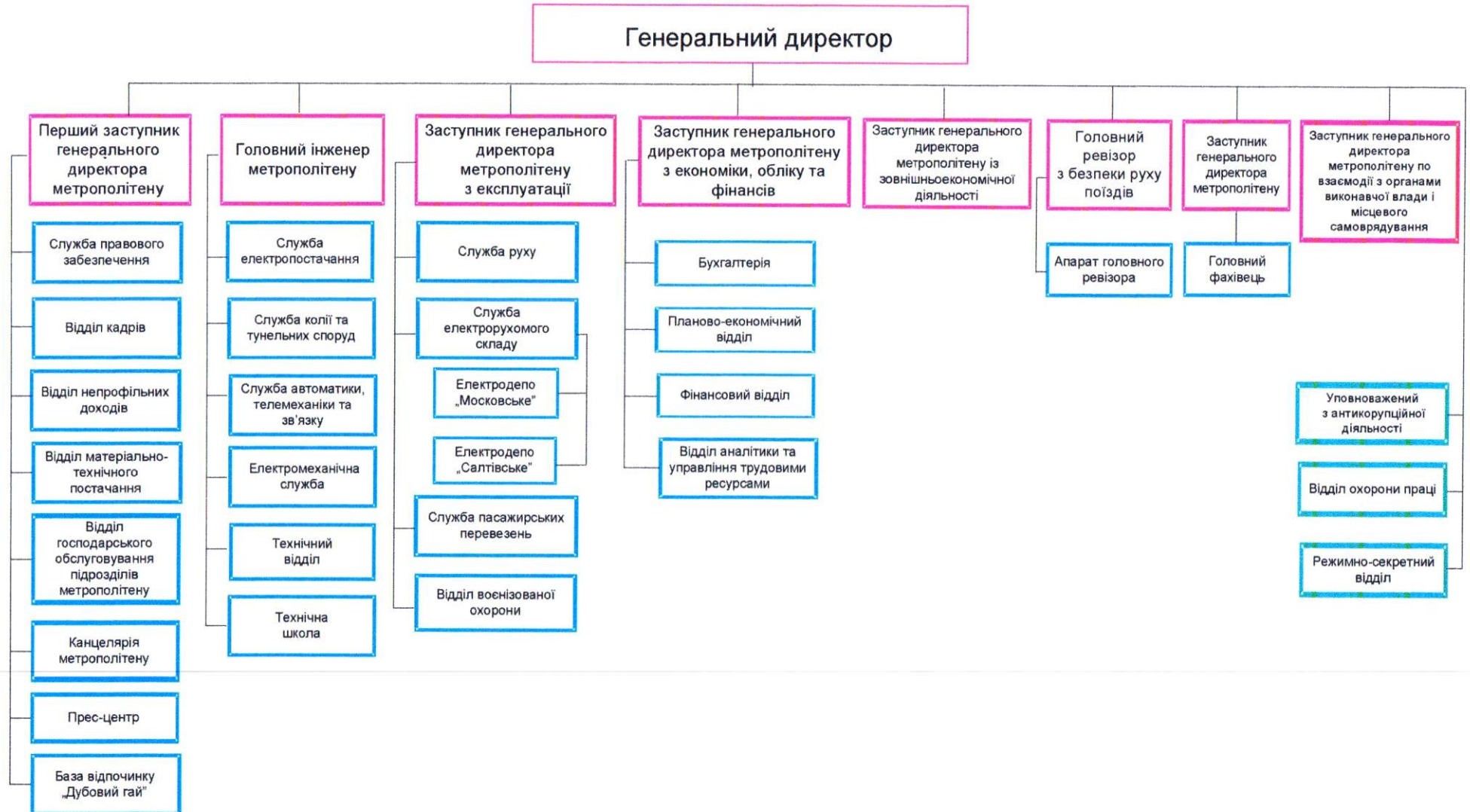
Комунальне підприємство «Харківський метрополітен» забезпечує перевезення пасажирів з 22 серпня 1975 року. З 30 вересня 2009 року підприємство прийняте в комунальну власність міста. Метрополітен є основою транспортного комплексу міста і на даний момент підприємство експлуатує 3 лінії з 30 станціями загальною експлуатаційною протяжністю 38,7 км.





Підприємство самостійно визначає свою організаційну структуру, встановлює чисельність працівників, штатний розпис. Функції, права та обов'язки структурних підрозділів підприємств визначаються положенням про них, які затверджуються керівником підприємства.

## СТРУКТУРНА СХЕМА КП „ХАРКІВСЬКИЙ МЕТРОПОЛІТЕН”



Колектив метрополітену в **2019 році** забезпечив виконання покладеного на нього головного завдання - якісне і безпечне перевезення жителів і гостей міста з належною культурою обслуговування.

Визначальний показник безпеки і якості перевезень - графік руху потягів виконаний **на 100%**.

Безумовно, це результат злагодженої роботи і високої відповідальності працівників усіх підрозділів, задіяних в перевізному процесі : машиністи, робітники і фахівці, що виконують обслуговування і ремонт технічних засобів, диспетчери, керівники усіх рангів.

Висока відповідальність наших працівників у виконанні встановлених виробничих завдань - основна вимога до кожного працівника нашого колективу.

На жаль, з причин не залежним від роботи колективу, метрополітен знаходиться в складному фінансовому становищі. Причина чому - спад в об'ємах перевезень, неповна компенсація з бюджетів усіх рівнів за проїзд пільгових категорій пасажирів.

У звітному періоді основна частина грошових коштів, що залишається у розпорядженні підприємства після сплати податків, зборів, за використання енергоносіїв і виплати заробітної плати, була зосереджена на фінансування Програми ремонтних робіт технічних засобів, устаткування, станцій і споруд.

Якісне прогнозування фінансових можливостей, а також оперативне управління фінансовими ресурсами підприємства, дозволило не зачіпати на погіршення норми колективного договору в частині гарантій по оплаті праці, умовам праці, пільгам і компенсаціям.

Середня заробітна плата в 2019 році виросла до 2018р. на 26,6% і склала в 2019 році - 13 640 грн. в місяць.

Усі виробничі підрозділи були забезпечені матеріальними і трудовими ресурсами для виконання виробничих процесів і обов'язків. Тому були відсутні простої, не застосовувалися, як вимушений захід, за ініціативою адміністрації, скорочений робочий тиждень і відпустки без збереження заробітної плати.

Роботи та послуги, які не можуть бути виконані/надані власними силами, закуповувались метрополітеном відповідно до Закону України «Про публічні закупівлі» через систему електронних закупівель PROZORRO



**Основні техніко – експлуатаційні характеристики роботи  
Комунального підприємства «Харківський метрополітен» за 2019 рік**

<b>Показник</b>	<b>Одиниця виміру</b>	<b>Значення</b>
Кількість ліній	лінія	3
Експлуатаційна довжина ліній в двоколіїному вимірі, в т.ч.	км.	38,7
- Холодногірсько – заводська лінія (13 станцій)		17,26
- Салтівська лінія (8 станцій)		10,46
- Олексіївська лінія (9 станцій)		10,98
Кількість станцій, в т.ч.	станція	30
- з одним виходом (Південний вокзал, Площа Конституції, Ім. О.С.Масельського, Історичний музей, Пушкінська, Київська, Академіка Павлова, Держпром, Архітектора Бекетова)		9
- обладнано ескалаторами (Холодна гора, Південний вокзал, Площа Конституції, Спортивна, Завод ім. Малишева, Палац Спорту, Історичний музей, Пушкінська, Університет, Академіка Барабашова, Метробудівників, Держпром, Архітектора Бекетова, Ботанічний сад)		14
- обладнано спеціальними підйомниками для маломобільних груп населення		1
Кількість діючих вестибюлів	Од.	51
Розгорнута довжина в одноколіїному вимірі:	км.	
- тунелів		101,54
- колії		106,22
- контактної рейки		92,08
<b>Виконання графіку руху</b>	%	100
<b>Мінімальний інтервал</b>	сек.	150
Кількість електродепо	Од.	2

Показник	Одиниця виміру	Значення
Інвентарний парк вагонів, в т.ч.	Од.	326
- Еж-3/Ем-508Т (всього – 140 од.) - 81-717/81-714/81-717.5/81-714.5 (всього – 140 од.) - 81-718/81-719 (всього – 41 од.) - 81-7036/80-7037 (всього – 5 од.)	Од.	100/40 44/68/12/16 17/24 2/3
Експлуатаційна швидкість	Км/год	35,6
Кількість ескалаторів в експлуатації, в т.ч.		45
- обладнані системою управління швидкістю руху полотна (3 станції: Холодна гора, Завод ім. Малишева, Палац Спорту)	Од.	6
- обладнані балюстрадами з негорючих матеріалів (крім Площа Конституції-3, Пушкінська-3)		39
Кількість вентиляторів головного провітрювання	Од.	122
Кількість вентшахт, що знаходяться в експлуатації	Од.	62
Кількість станцій, обладнаних індивідуальним опаленням, в т.ч	Од.	13
- із застосуванням електрокотлів (Академіка Павлова, Московський проспект, Спортивна, Армійська, Південний вокзал, Героїв праці, Проспект Гагаріна)	Од.	7
- теплові насоси (Перемога, Індустріальна, Холодна гора, Університет, Академіка Барабашова)	Од.	5
- із застосуванням електрокотлів та теплових насосів (Київська /В1-ТН, В2-ЕК/)		1
Кількість теплопунктів	Од.	31
Кількість станцій, обладнаних тепловими завісами, в т.ч.		30
- електричними (Спортивна, Південний вокзал, Московський проспект, Армійська, Олексіївська, Центральний ринок, Героїв праці, Історичний музей)	станція	8
- повітряними із застосуванням електричних котлів (Ботанічний сад, Київська, захисників України, Завод ім. Малишева)		4



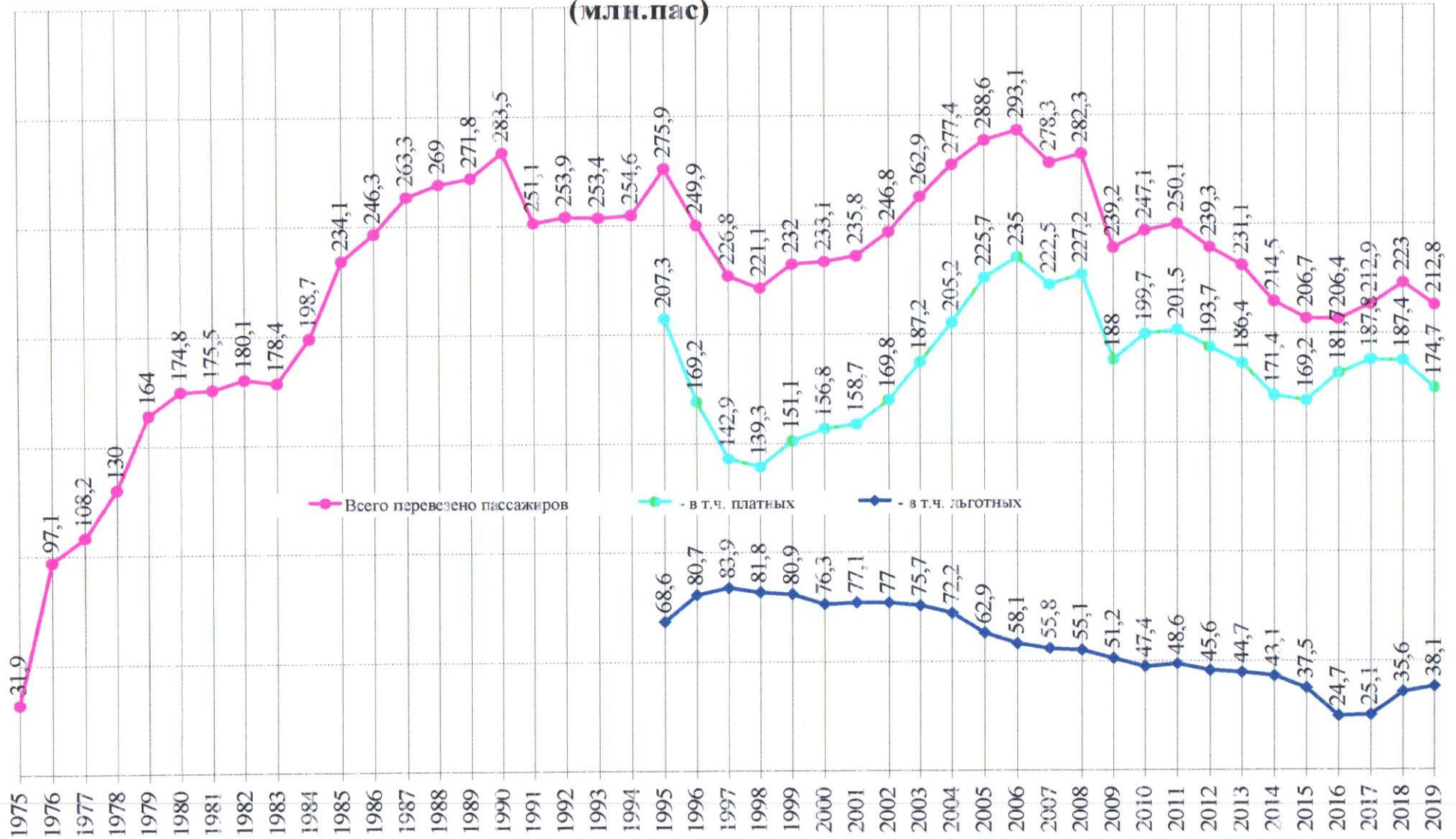
Показник	Одиниця виміру	Значення
Кількість автономних топкових, в т.ч.	Од.	10
- газові (Індустріальна – 1, ДГ – 3)		4
- твердопаливні (ТЧ-1 – 2, ТЧ-2 – 2, ДГ – 1, Управління – 1)		6
Кількість водовідливних установок	Од.	109
Тунельний водопровід, в т.ч.	км.	89,3
- ПВХ		60,0
- неіржавійка		7,4
- сталевий		21,9
Кількість підстанцій, в т.ч.	од.	48
- тягових		5
- суміщених		17
- понижувальних		26
Річні витрати електроенергії (за 2019 рік), в т.ч.	млн. кВт/год	89,9
- на тягу поїздів		59,54
- на власні потреби		28,39
Кількість світлоточок	тис. од.	96,9
Загальна довжина кабельної мережі електроживлення	тис. км.	5,3
Кількість автоматичних контрольних пунктів, в т.ч.	Од.	520
- АКП-73М		148
- АКП-73Р		186
- Каскад-15		186
Протяжність ліній, обладнаних системою АЛС-АРС, в т.ч.	км.	38,7
як основний засіб сигналізації і зв'язку		38,7
з безстиковими рейковими ланцюгами		21,44
Кількість релейних, в т.ч.	Од.	32
- МПЦ (Холодна гора, Олексіївська, Перемога)		3

Показник	Одиниця виміру	Значення
- з безперерійниками (Холодна гора, Проспект Гагаріна, Московський проспект, Індустріальна, Історичний музей, Академіка Барабашова, Героїв праці, Перемога, Олексіївська, 23 Серпня, Метробудівників, Київська, ТЧ-1, ТЧ-2)		14
Кількість автотранспорту різного призначення	Од.	24
Моторейковий та допоміжний транспорт, в т.ч.		39
- дрезини	Од.	11
- технологічні платформи		25
- поливомийний поїзд / вагон-лабораторія / вагон-колієвимірювач		1/1/1
Кількість стрілочних переводів	Од.	139
Кількість автоматичних білетних кас	Од.	125
Середньооблікова чисельність працівників (за 2019 рік), в т.ч.	чол.	2161
- по експлуатації		2010
Перевезення пасажирів всього (за 2019 рік)	млн. пас.	212,76
Перевезення пасажирів в середньому за добу (за 2019 рік)	млн. пас.	0,583
Тариф на перевезення одного пасажирів	грн.	8,0
Питома вага перевезення пасажирів від загальноміських	%	46,6
Плотність метрополитена (38,7:351,4=0,110)	км/км <sup>2</sup> міста	0,110



## Динамика обсягів перевезень пасажирів Харківського метрополітену

(млн.пас)



Всього за період с 1975г. по 2019г. перевезено 10 106,8 млн.пас. (10,1 млрд.пас.)

Обсяги перевезень пасажирів

За 2019 рік метрополітеном надані послуги з перевезень в обсязі 212 758,1 тис. пасажирів (у тому числі платних – 174 646,2 тис.пас., пільгових з правом на безплатний проїзд – 38 111,9 тис.пас.) з виконанням графіка руху поїздів на 100%. Середньодобові перевезення склали 582,9 тис. пасажирів.

	<b>ЗВІТНІ ДАНІ з платних перевезень пасажирів за 2019 рік /по засобам оплати/</b>	<b>Кількість проходів пасажирів на станції, пас.</b>
1	2	3
1	З використанням безконтактних електронних карток (БЕК)	
1.1.	Повнотарифна БЕК	
	вартість проїзду 4,00 грн	46 774
	вартість проїзду 5,00 грн	24 271 762
	вартість проїзду 8,00 грн	97 846 319
	<b>РАЗОМ:</b>	<b>122 164 855</b>
1.2.	Пільгова студентська БЕК	
	вартість проїзду 2,00 грн	468
	вартість проїзду 2,50 грн	2 822 405
	вартість проїзду 4,00 грн	12 432 839
	<b>РАЗОМ:</b>	<b>15 255 712</b>
2	З використанням квитка	
	вартість проїзду 5,00 грн	3 503 556
	вартість проїзду 8,00 грн	25 917 711
	<b>РАЗОМ:</b>	<b>29 421 267</b>
3	З використанням електронного квитка (E-tiket)	
	вартість проїзду 4,00 грн	1 613 634
	вартість проїзду 8,00 грн	6 190 774
	<b>РАЗОМ:</b>	<b>7 804 408</b>
	<b>ВСЬОГО платні перевезення пасажирів</b>	<b>174 646 242</b>



<b>ЗВІТНІ ДАНІ</b> з пільгових перевезень окремих категорій громадян по КП "Харківський метрополітен" за 2019 рік		Кількість перевезених пасажирів, тис.пас.	Втрати доходів, тис. грн.	Отримано компенсації та штрафів тис.грн.	Некомпенсовані втрати доходів, тис.грн.
<b>1</b>		<b>2</b>	<b>3</b>	<b>4</b>	<b>5</b>
<b>Категорії громадян з пільгою на безкоштовний проїзд за рахунок коштів бюджету міста Харкова (Програма сприяння безпечній життєдіяльності у сфері соціального захисту населення міста Харкова на 2017-2020 роки), в тому числі:</b>		<b>53 398,027</b>	<b>351 604,0</b>	<b>52 309,8</b>	<b>297 836,3</b>
	Співробітники Служби безпеки України інституту підготовки юридичних кадрів для Служби безпеки України Національного юридичного університету імені Ярослава Мудрого, в тому числі курсанти інституту	65,032	505,1		
	Прокурорсько-слідчі працівники органів прокуратури м. Харкова та Харківської області	4,150	25,4		
	Співробітники управління СБУ в Харківській області	82,140	629,9		
	Працівники Північно-Східного міжрегіонального управління з питань виконання кримінальних покарань і пробації Міністерства юстиції	70,455	541,9		
	Працівники Головного управління Національної поліції в Харківській області, які здійснюють функції охорони громадського порядку в місті Харкові, розкриття тяжких та резонансних злочинів, розшук осіб, які їх вчинили, попередження та виявлення правопорушень	184,410	1418,6		
<b><u>Всього: пункт (а) - право пільгового (безкоштовного) проїзду в метрополітені (у межах 25 поїздок на місяць)</u></b>		<b>406,187</b>	<b>3 120,9</b>		
	Учасники війни згідно із Законом України "Про статут ветеранів війни, гарантії їх соціального захисту"	114,737	887,5		
	Учасники бойових дій	2 753,439	21 179,0		
	Особи з інвалідністю внаслідок війни	434,758	3 345,4		

	1	2	3	4	5
Особи, на яких поширюється дія Закону України "Про статус ветеранів війни, гарантії їх соціального захисту" (членам сім'ї загиблого (померлого) ветерана війни)		345,349	2 664,1		
Діти війни згідно із Законом України "Про соціальний захист дітей війни"		3 132,649	24 217,8		
Жертви нацистських переслідувань згідно із Законом України "Про жертви нацистських переслідувань"		0,441	3,4		
Діти з багатодітних сімей		2 083,555	16 133,7		
Батьки (мати та батько) багатодітних сімей		988,021	7 611,7		
Посадовим особам районних військових комісаріатів м. Харкова (за окремим списком)		9,109	67,1		
Герої України згідно із Законом України "Про основні засади соціального захисту ветеранів праці та інших громадян похилого віку в Україні"		0,758	5,9		
Ветерани праці		21 502,895	165 774,3		
Ветерани військової служби		580,281	4 459,0		
Ветерани органів внутрішніх справ		343,105	2 635,2		
Ветерани податкової міліції		7,952	61,2		
Ветерани державної пожежної охорони		4,232	32,5		
Ветерани Державної кримінально-виконавчої служби України		15,510	119,4		
Ветерани служби цивільного захисту		26,265	202,3		
Ветерани Державної служби спеціального зв'язку та захисту інформації України		1,931	15,0		
Батьки військовослужбовців, які загинули чи померли або пропали безвісті під час проходження військової служби, згідно із Законом України «Про соціальний та правовий захист військовослужбовців та членів їх сімей»		2,516	19,1		
Реабілітовані особи, які стали інвалідами внаслідок репресій або є пенсіонерами		2,673	20,5		
Громадяни, які постраждали внаслідок Чорнобильської катастрофи, віднесеним до категорії 1		171,898	1 322,9		



	1	2	3	4	5
Громадяни, які постраждали внаслідок Чорнобильської катастрофи, віднесеним до категорії 2		167,551	1 286,5		
Діти-сироти, діти, які позбавлені батьківського піклування		38,710	295,4		
Діти з інвалідністю та особа, яка супроводжує дитину з інвалідністю		603,454	4 657,5		
Особа з інвалідністю та особа, яка супроводжує інваліда 1 групи		1 606,443	12 421,8		
Особа з інвалідністю 3 групи		1 835,489	14 653,9		
<b><u>Всього: пункт (б) - право пільгового (безкоштовного) проїзду в метрополітені (у межах 50 поїздок на місяць)</u></b>		<b>36 823,721</b>	<b>284 092,1</b>		
<b><u>Всього: пункт (в) - право пільгового проїзду в метрополітені у розмірі 50% вартості проїзду (до 60 поїздок на місяць з 1 вересня по 30 червня)</u></b>					
Право пільгового проїзду у метрополітені за безконтактними електронними картками або електронними квитками за наявності студентського квитка (військового квитка чи службового посвідчення) студентам (курсантам) міста Харкова денної форми навчання вищих навчальних закладів I-IV рівнів акредитації, у тому числі Луганського національного аграрного університету (на базі Харківського національного технічного університету сільського господарства імені Петра Василенка), та учням професійно-технічних навчальних закладів міста Харкова за наявності учнівського квитка		13 672,540	50 880,9		
<b><u>РАЗОМ компенсація втрат доходів за пільговий проїзд з міського бюджету метрополітену:</u></b>		<b>50 902,448</b>	<b>338 093,9</b>	<b>47 169,6</b>	<b>290 924,3</b>
E-ticket 50% пільгой		1 335,336	5 341,3	5 140,2	6 912,0
E-ticket 100% пільгой		838,856	6 710,9		
E-ticket 100% пільгой (тестовий режим)		43,089	344,7	не підлягає компенсації з міського бюджету	0,0
E-ticket 50% пільгой (тестовий режим)		278,298	1 113,2		
<b><u>РАЗОМ компенсація метрополітену втрат доходів за пільговий проїзд з міського бюджету через КП "Харківпас"</u></b>		<b>2 495,579</b>	<b>13 510,1</b>	<b>5 140,2</b>	<b>6 912,0</b>

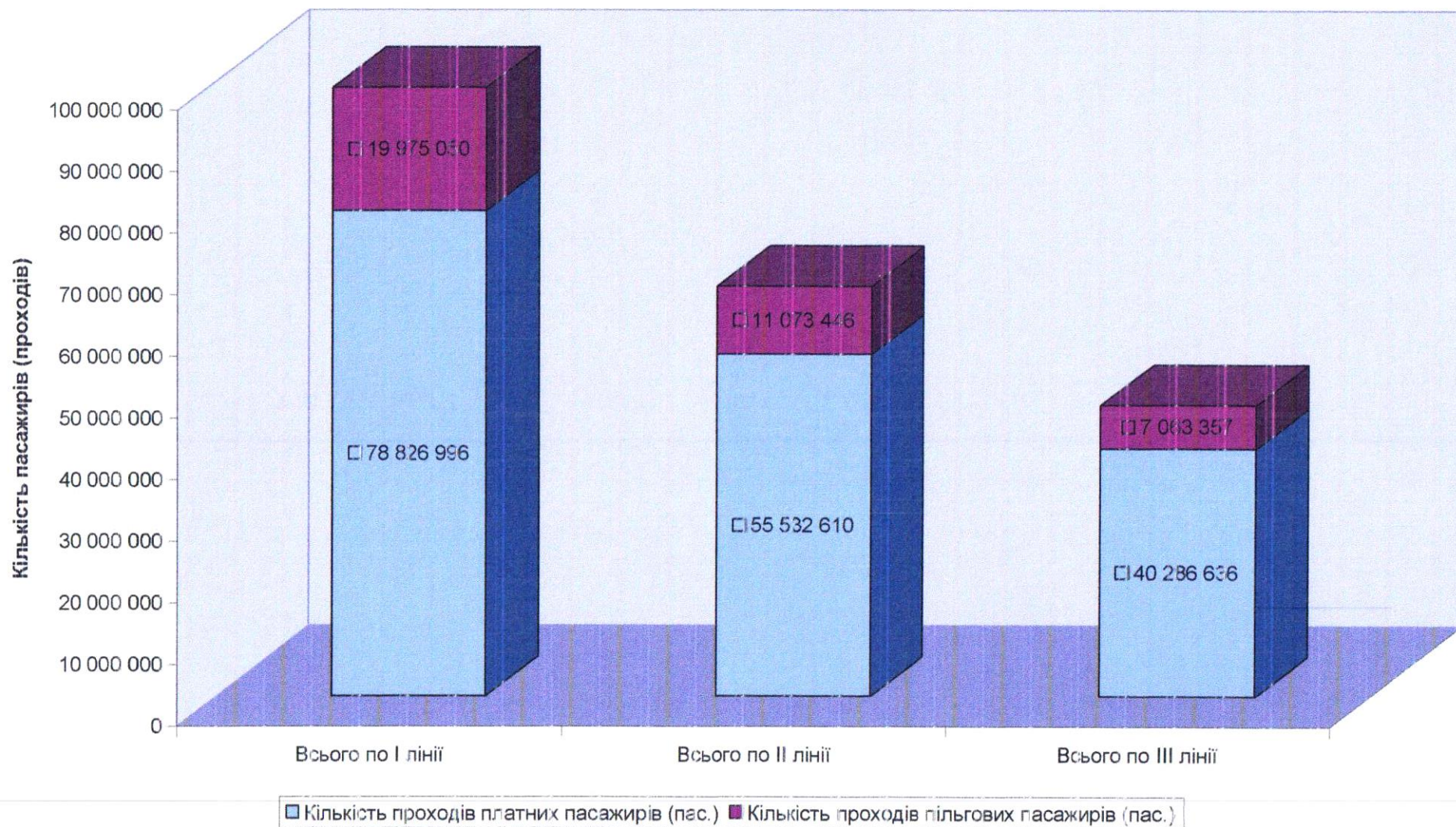
1	2	3	4	5
<b>Категорії громадян з компенсацією проїзду в метрополітені за рахунок коштів бюджету області (Обласна програма розвитку освіти "Новий освітній простір Харківщини" на 2019-2023 роки). Право пільгового проїзду у метрополітені у розмірі 50 % вартості проїзду (до 50 поїздок на місяць) студентів вищих навчальних закладів міста Харкова, що є у спільній власності територіальних громад сіл, селищ, міст Харківської області, та учнів професійно-технічних навчальних закладів, що фінансуються за рахунок коштів обласного бюджету та коштів освітньої субвенції</b>	<b>1 562,154</b>	<b>5 840,8</b>	<b>5 940,4</b>	<b>-155,2</b>
<b>Компенсація за рахунок відшкодування (ВНЗ, ПТНЗ та винних осіб) (штрафи)</b>	<b>21,018</b>	<b>66,6</b>	<b>39,6</b>	<b>27,2</b>
Студентів вищих навчальних закладів (що фінансуються з міського бюджету)	<b>20,716</b>	65,9	39,3	26,8
Студентів вищих навчальних закладів (що фінансуються з обласного бюджету)	<b>0,302</b>	0,7	0,3	0,4
<b>Разом по пільгових категоріях:</b>	<b>54 981,199</b>	<b>357 511,4</b>	<b>58 289,8</b>	<b>297 708,3</b>

Загальний обсяг перевезень за 2019 рік з незалежних від діяльності метрополітену причин менше показника 2018 року на 4,6% (-10 270,4 тис.пас.) за рахунок скорочення перевезень пасажирів з оплатою по повному тарифу та перевезення студентів (курсантів) ВНЗ і учнів ПТНЗ з пільгою 50% вартості проїзду на 6,8% (- 12 782,1 тис.пас.). Перевезення пасажирів, що користуються пільгою на безкоштовний проїзд згідно рішень міської влади, зросли на 7,1% (+2 511,7 тис.пас.).

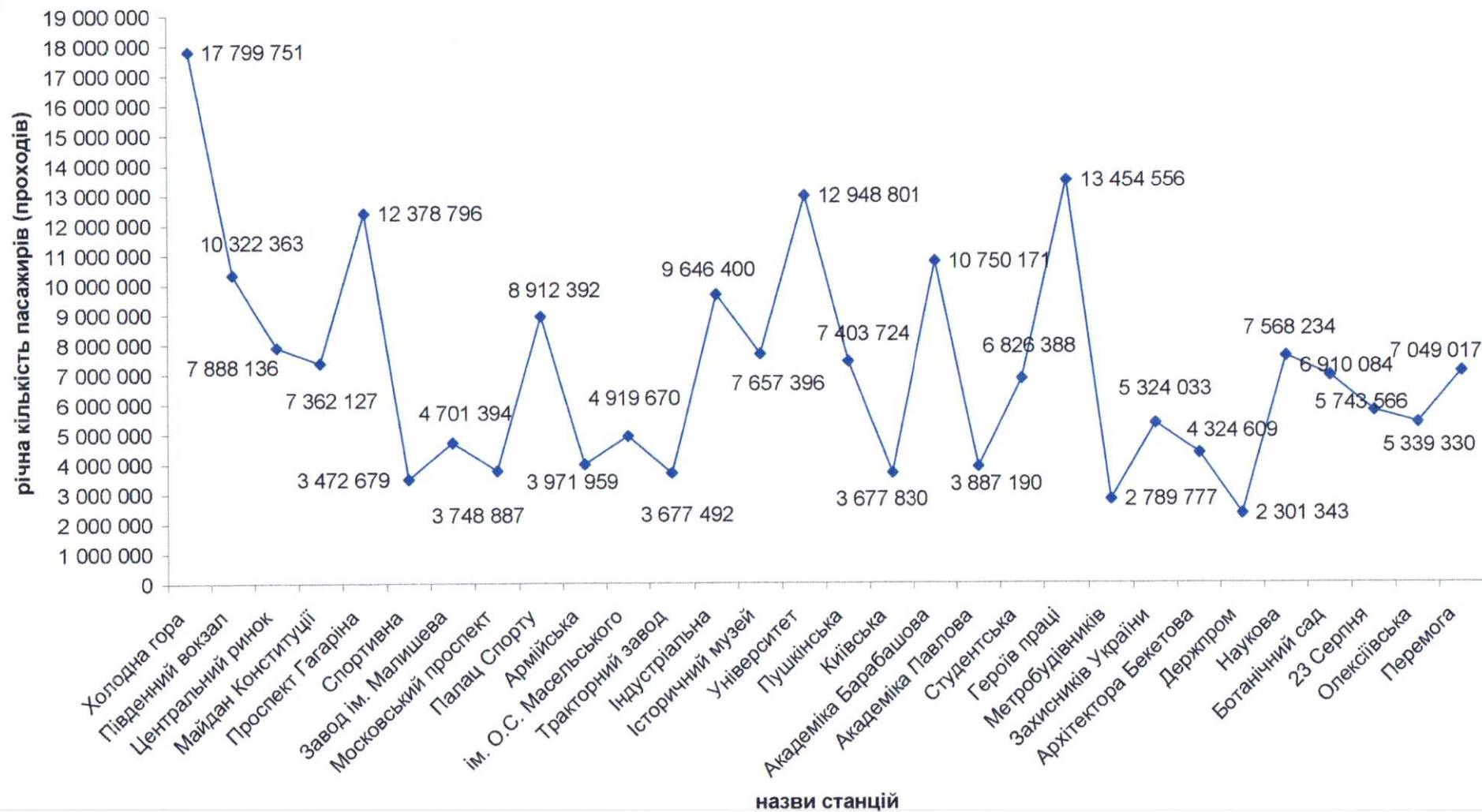
Частка метрополітену у загальнономіських перевезеннях (платні та пільгові) за 2019 рік становить 46,6 % проти 42,4% за 2018 рік, питома вага платних пасажироперевезень - 62,5%, у 2018 році – 60,6%.



### Річний пасажиропоток в розрізі ліній метрополітену

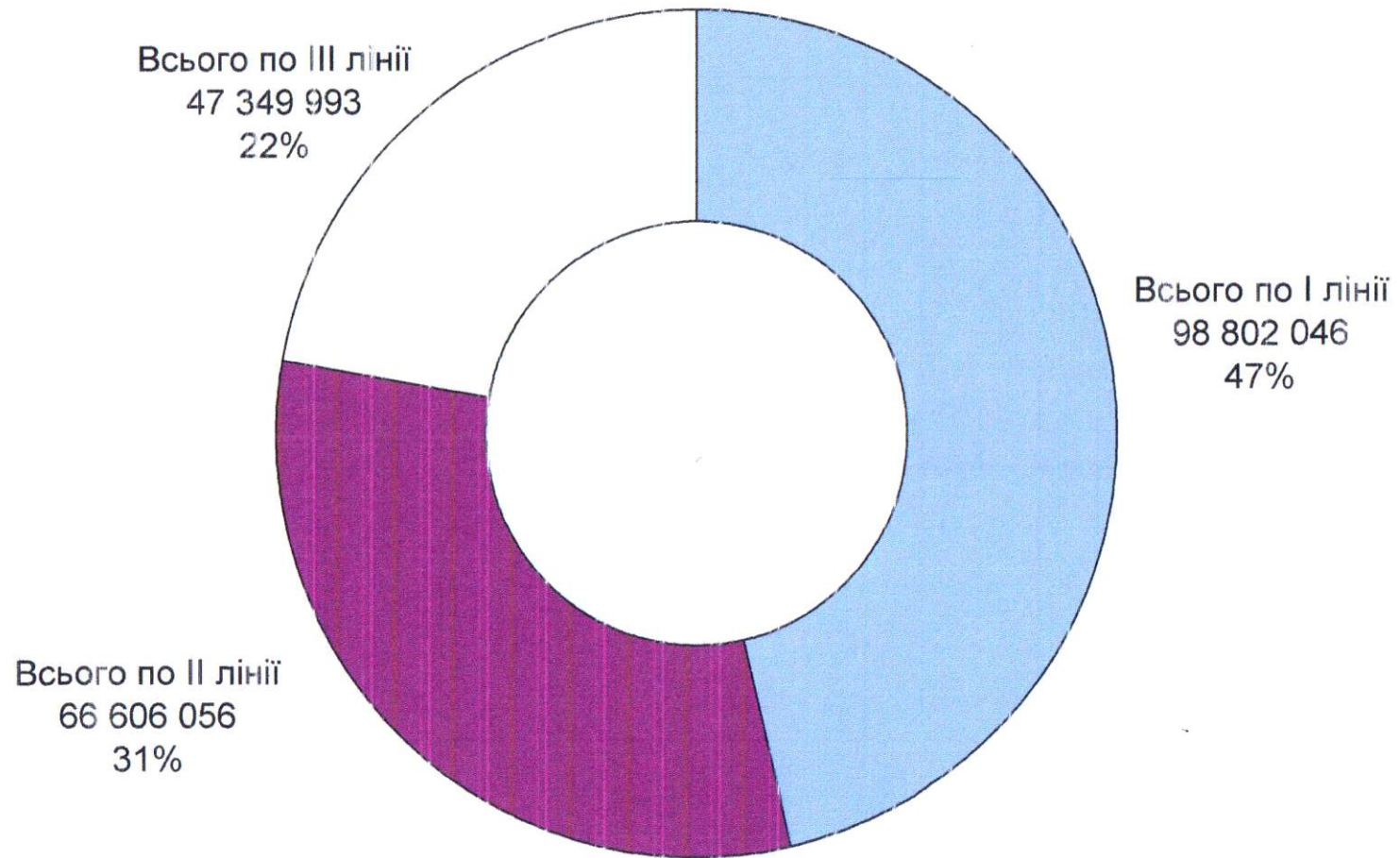


### Загальна кількість пасажирів в розрізі станцій





### Загальна кількість пасажирів (пас.)



## Основні фінансово-економічні показники КП "Харківський метрополітен" за 2019 рік

№	Найменування статей	од. вим.	звіт
1	2	3	4
<b>1</b>	<b>Обсяг перевезення пасажирів, всього</b>	<b>тис.пас</b>	<b>212 758,1</b>
	<i>в тому числі:</i>		
1.1	Платні пасажир	"	174 646,2
	<i>- з оплатою по повному тарифу</i>	"	157 776,9
	<i>- з правом 50% оплати</i>	"	16 869,3
1.2	Пільгові пасажир	"	38 111,9
<b>2</b>	<b>Доходи від реалізації, всього:</b>	<b>тис.грн</b>	<b>1 285 973,0</b>
	<i>в тому числі:</i>		
2.1	Доходи від перевезення платних пасажирів	"	1 241 944,9
2.2	Компенсація втрат доходів /отримана від КП "Харківпасс"/ за перевезення пільгового континенту (згідно рішення ХМР)	тис.грн	5 140,2
2.3	Нарахована до відшкодування компенсація втрат доходів за перевезення студентів ВНЗ денної форми навчання та учнів ПТНЗ з правом з 50% оплати проїзду (згідно рішення ХОР)	"	5 841,1
2.4	Доходи від підсобно-допоміжної діяльності	"	33 046,8
<b>3</b>	<b>Вирахування з доходу, всього:</b>	<b>"</b>	<b>9 733,1</b>
	<i>в тому числі:</i>		
3.1	Податок на додану вартість	"	5 498,5
3.2	Інші вирахування з доходу	"	4 234,6
<b>4</b>	<b>Чистий дохід від реалізації продукції (розділ 2 - розділ 3)</b>	<b>"</b>	<b>1 276 239,9</b>
<b>5</b>	<b>Собівартість реалізованої продукції, всього</b>	<b>"</b>	<b>1 545 255,4</b>
	<i>в тому числі:</i>		



1	2	3	4
5.1	<b>Виробнича собівартість перевезень</b>	тис.грн	<b>1 539 938,3</b>
5.2	<b>Витрати з підсобно-допоміжної діяльності</b>	"	<b>5 317,1</b>
6	<b>Валовий прибуток (збиток)(р.4-р.5)</b>	"	<b>-269 015,5</b>
7	<b>Адміністративні витрати</b>	тис.грн	<b>42 961,2</b>
8	<b>Витрати на збут</b>		<b>0,0</b>
	<u>Інша операційна діяльність</u>	"	
9	<b>Інші операційні доходи, всього</b>	"	<b>65 730,6</b>
9.1	Фінансова підтримка з міського бюджету	"	0,0
9.2	Компенсація з міського бюджету /згідно акту звіряння/ втрат доходів за пільгові перевезення пасажирів	"	55 315,6
9.3	Компенсація середнього заробітку військовослужбовцям	"	29,3
9.4	Відшкодування за спожиту сторонніми споживачами електроенергію	"	3 176,4
9.5	Доходи від реалізації вторинної сировини та ТМЦ	"	641,3
9.6	Інші операційні доходи	"	6 568,0
10	<b>Інші операційні витрати</b>	тис.грн	<b>47 638,7</b>
11	<b>Фінансовий результат від операційної діяльності (прибуток/збиток) /р.4+р.9/-/р.5+р.7+р.8+р.10/</b>	"	<b>-293 884,8</b>
12	Інші доходи	"	27 662,0
13	Фінансові витрати	"	0,0
14	Інші витрати	"	541,2
15	<b>Доходи по метрополітену, всього</b>	"	<b>1 369 632,5</b>
16	<b>Витрати по метрополітену, всього</b>	"	<b>1 636 396,5</b>
16.1	<i>в т.ч. витрати собівартості перевезень /р.5.1+р.7+р.13/</i>	"	<i>1 582 899,5</i>
17	<b>Собівартість перевезення 1-го пасажирів /р.16.1 : р.1/</b>	грн.	<b>7,44</b>
17.1	<b>Доходна ставка від перевезення 1 пасажирів</b>	грн.	<b>6,11</b>
18	<b>Фінансовий результат (прибуток/збиток)</b>	тис.грн	<b>-266 764,0</b>



## ДОХОД

*(виручка) від реалізації продукції (товарів, робіт, послуг)*

Доходи підприємства сформовані відповідно до Міжнародного стандарту бухгалтерського обліку 1 «Подання фінансових звітів» (МСБО 1), «Дохід від договорів із клієнтами» МСБО 15, наказу «Про облікову політику і організацію бухгалтерського обліку на КП «Харківський метрополітен» від 29.12.2018 №609.

Доходи від реалізації продукції (товарів, робіт, послуг), до складу яких включені доходи від основної діяльності з перевезень пасажирів, нарахована до відшкодування компенсація втрат доходів за пільгові перевезення студентів навчальних закладів, що фінансуються за рахунок коштів обласного бюджету, часткова компенсація втрат доходів за перевезення пільгових категорій громадян згідно Програми сприяння безпечній життєдіяльності у сфері соціального захисту населення міста Харкова на 2017 – 2020 роки (отримана від КП «Харківпас») та доходи від неосновної (підсобно – допоміжної) діяльності, за 2019 рік фактично склали 1 285 973,0 тис.грн. До звіту 2018 року збільшення доходів на 401 040,9 тис.грн., або +45,3%, переважно внаслідок встановлення з 07.02.2019 року згідно рішень виконавчого комітету Харківської міської ради тарифу на перевезення 1-го пасажирів у розмірі **8,00 грн.**, що забезпечило зростання доходів від платного пасажиропотоку, а також отриманої від КП «Харківпас» компенсації втрат доходів за перевезення пільговиків.

### *У складі доходів від реалізації продукції :*

\*доходи від перевезення (пасажиропотоку) платних пасажирів : згідно звіту про фінансові результати за 2019 рік фактично отримані в сумі 1 241 944,9 тис.грн., до звіту за 2018 рік зростання доходів на 392 504,0 тис.грн., або + 46,2%, за рахунок введення збільшеного тарифу за одне пасажироперевезення;

\*нарахована до відшкодування з обласного бюджету компенсація втрат доходів за перевезення (з пільгою 50% вартості проїзду) студентів навчальних закладів, що згідно рішень Харківської обласної ради фінансуються за рахунок обласного бюджету, склала 5 841,1 тис.грн.;

\* часткова компенсація втрат доходів за перевезення пільгових категорій громадян згідно Програми сприяння безпечній життєдіяльності у сфері соціального захисту населення міста Харкова на 2017 – 2020 роки, отримана від КП «Харківпас», в сумі 5 140,2 тис.грн.;



\*доходи від підсобно – допоміжної діяльності (послуги з надання місць під рекламу, оренда, роботи з договорів, послуги населенню та інші): фактично отримано 33 046,8 тис.грн. (+4 030,8 тис.грн., або +13,9%), до звіту 2018 року більше на 276,7 тис.грн. (+0,8%). Додатково отримані доходи переважно від надання місць під рекламу, по роботам з договорів.

Показники підсобно-допоміжної діяльності	Дохід, тис. грн.		Чистий дохід, тис. грн.	
	2018р	2019р	2018р	2019р
<b>Всього, у тому числі:</b>	<b>32 770</b>	<b>33 047</b>	<b>23 720,6</b>	<b>23 313,7</b>
Надання місць під розміщення реклами	18 408	20 149	15 339,8	16 790,6
Послуги оренди	10 172	8 224,5	4 883,5	2 619,1
Послуги населенню	1 628,4	858	1357	715
Роботи з договорів	1 961,8	3 544	1 640,3	2 962,7
Реалізація електронних карток	600	271,6	500	226,3

### Інші операційні доходи

За 2019 рік доходи від іншої операційної діяльності за звітом 65 730,6 тис.грн. У складі інших операційних доходів найбільш вагома – *нарахована до відшкодування компенсація втрат доходів за перевезення пільговиків з міського бюджету*, включена до звіту про фінансові результати - 55 315,6 тис.грн.

За даними автоматизованого обліку перевезень пасажирів метрополітену втрати доходів від перевезення пільгових категорій пасажирів згідно Програми сприяння безпечній життєдіяльності у сфері соціального захисту населення міста Харкова на 2017 – 2020 роки, затвердженої рішенням 9 сесії Харківської міської ради 7 скликання від 26.12.2016 № 419/16 (зі змінами), що потребують компенсації з бюджету міста за звітний період склали 350 146,1 тис.грн.

Рішенням 32 сесії Харківської міської ради 7 скликання від 18.12.2019 №1925/19 «Про внесення змін до кошторису витрат на виконання Програми сприяння безпечній життєдіяльності у сфері соціального захисту населення міста Харкова на 2017 – 2020 роки за рахунок коштів бюджету міста Харкова на 2019 рік» метрополітену затверджена сума компенсації втрат доходів за перевезення пільгових категорій громадян у 2019 році у розмірі 70 309,78 тис.грн. – проти потреби до відшкодування за 2019 рік 350 146,1 тис.грн.



Фактично розпорядником коштів нараховано метрополітену компенсації з бюджету міста за 2019 рік 60 455,8 тис.грн. У тому числі компенсація за перевезення пільговиків від КП «Харківпасс» 5 140,2 тис.грн. (дана сума урахована у складі доходів за основним видом діяльності).

*Профінансовано з бюджету міста станом на 31.12.2019р. 52 309,8 тис.грн.*

Не компенсовано міським бюджетом за виконану у 2019 році метрополітеном роботу з перевезень пільговиків:

\*18,0 млн.грн. - із затвердженої Рішенням 32 сесії Харківської міської ради 7 скликання від 18.12.2019 №1925/19 суми (70,31 – 52,31);

\*297,84 млн.грн. - з суми фактичних втрат доходів за даними автоматизованого обліку перевезень пільговиків (350,15 – 52,31).

Також у складі інших операційних доходів ураховані :

\* сума відшкодування за спожиту сторонніми споживачами електроенергію в сумі 3 176,4 тис.грн.;

\* відшкодування витрат на утримання об'єктів оренди в сумі 2 797,5 тис.грн.;

\* відшкодування витрат за надані послуги з погодження проектної документації, за надання технічних умов стороннім організаціям – 211,0 тис.грн.;

\* доходи від реалізації вторинної сировини та товарно-матеріальних цінностей в сумі 641,3 тис.грн.;

\* компенсація середнього заробітку військовослужбовцям –29,3 тис.грн.;

\* відшкодування раніше списаних активів, списана кредиторська заборгованість, дооцінка БЕК, отримані відсотки банку, штрафи, лишки станцій та інші суми в розмірі 3 559,5 тис.грн.

### **Інші доходи**

Доходи в сумі нарахованої амортизації на безоплатно отримані підприємством необоротні активи фактично склали 27 625,1 тис.грн. Крім того, до складу «інших доходів» у звіті включена сума від списання ТМЦ – 36,9 тис.грн.

Загальна фактична сума «інших доходів» за 2019 рік 27 662,0 тис.грн.

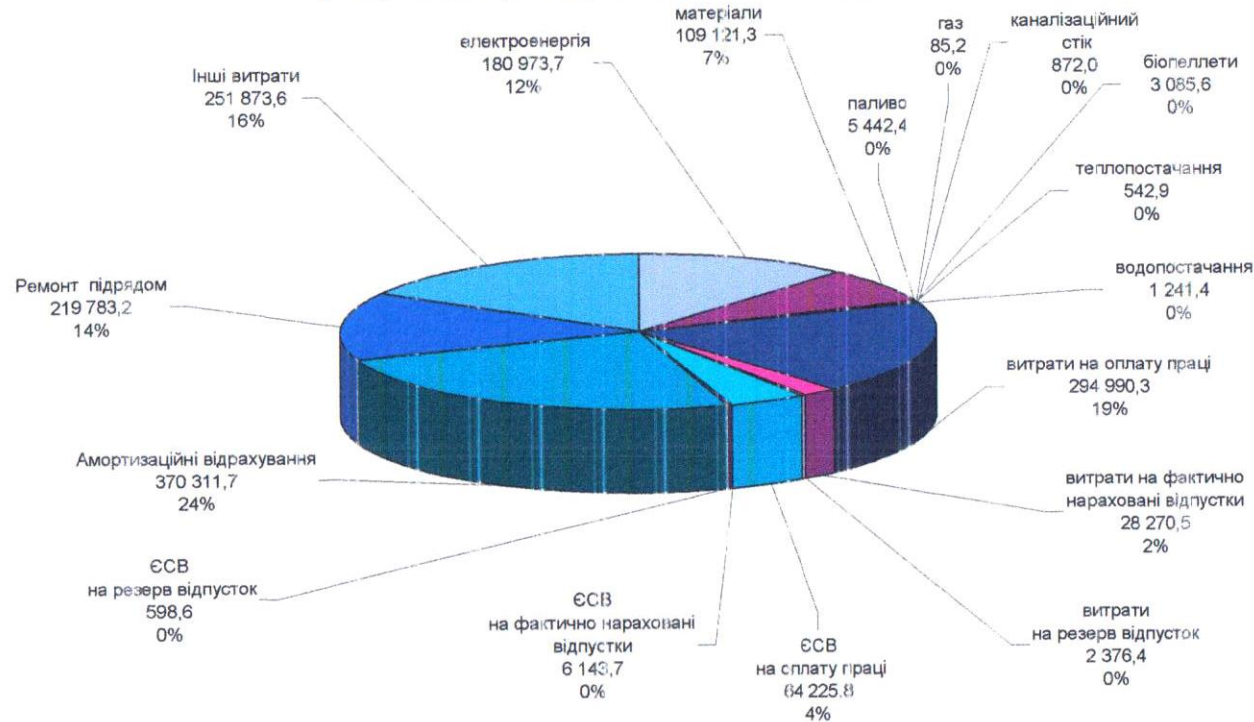
## **ВИТРАТИ**

Витрати підприємства сформовані відповідно до Міжнародного стандарту бухгалтерського обліку 1 «Подання фінансових звітів» (МСБО 1), МСБО 2 «Запаси», МСБО 16 «Основні засоби», МСБО 38 «Нематеріальні активи»; Методичних рекомендацій з формування собівартості перевезень (робіт, послуг) на транспорті, затверджених наказом Міністерства транспорту та зв'язку України від 05.02.2001 № 65; наказу «Про облікову політику і організацію бухгалтерського обліку на КП «Харківський метрополітен» від 29.12.2018 №609.



Собівартість реалізованої продукції (робіт, послуг) складається з витрат на перевезення (виробнича собівартість) та витрат неосновної діяльності (надання послуг підсобно – допоміжної діяльності з отриманням доходів). Фактично витрати склали 1 545 255,4 тис.грн.

Складові виробничої собівартості перевезень у 2019 році  
(розмір витрат у тис.грн., частка у загальному обсязі)

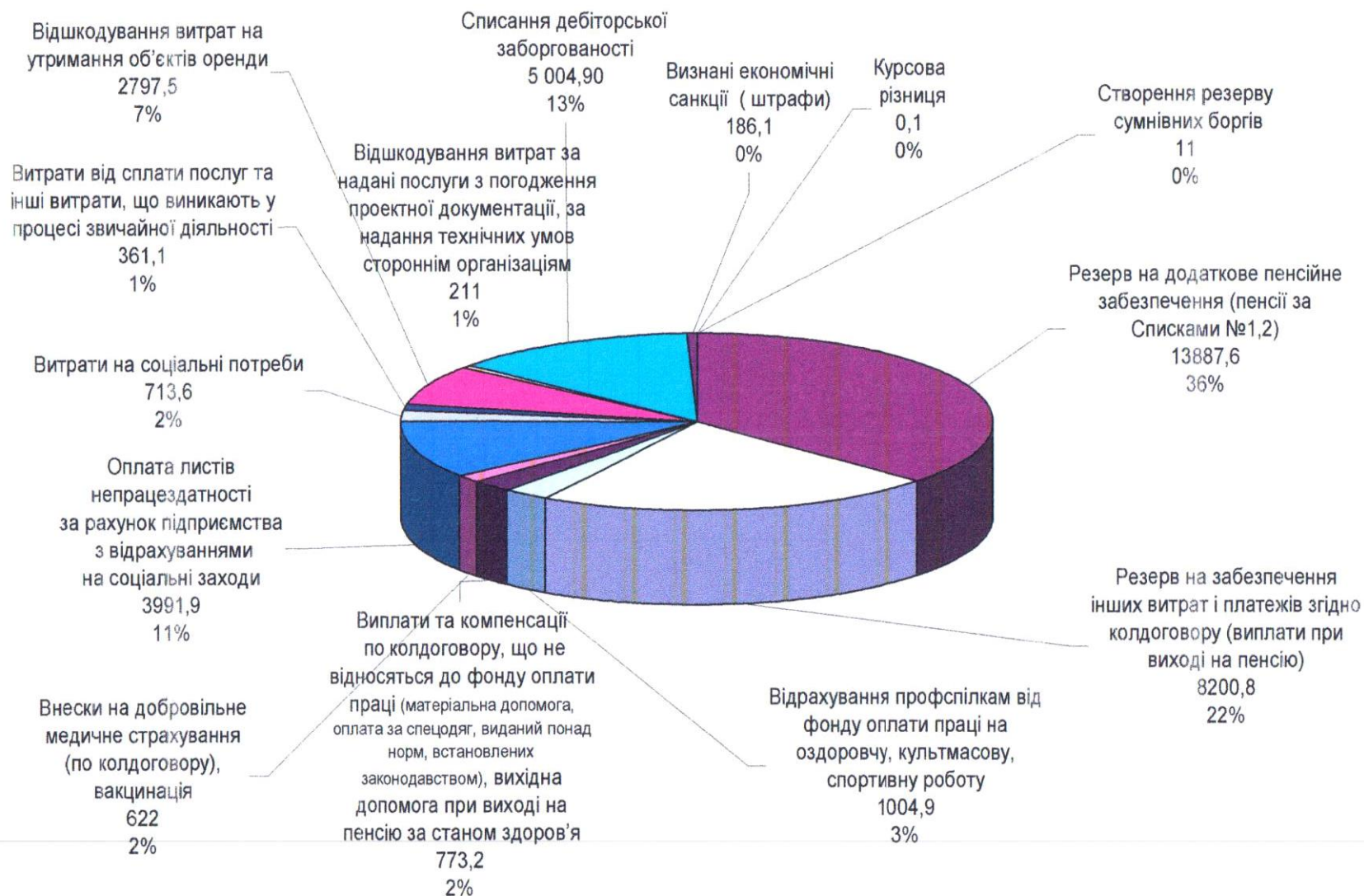


Згідно Міжнародного стандарту бухгалтерського обліку 19 «Виплати працівникам», в результаті проведеної актуарної оцінки зобов'язань по пенсійним та довгостроковим соціальним зобов'язанням та витратам КП «Харківський метрополітен» до звіту за 2019 рік включені нараховані на 2020 рік:

- резерв на додаткове пенсійне забезпечення працівників (пенсії за Списками №1,2) в сумі 13 887,566 тис.грн.;
- резерв на забезпечення інших витрат і платежів згідно колективного договору (виплати працівникам при виході на пенсію) – 8 200,767 тис.грн.

## Складові інших операційних витрат

2019р





## Стан господарств метрополітену

У складі метрополітену 3 самостійні лінії експлуатаційною довжиною 38,7 км в двоколіїному обчисленні; 30 станцій із трьома пересадочними вузлами; два електродепо. Розгорнута довжина колії становить 106,22 км.

Технічний стан метрополітену після 44 років безперервної роботи характеризують дані зносу по балансу станом на 31.12.2019 року – 87,6 %.

Для приведення основних технічних засобів до вимог безпечної експлуатації протягом 2019 року виконані ремонтні роботи на загальну суму 253 847,4 тис.грн.

*З них у розрізі деяких господарств:*

### *1. Рухомий склад*

Інвентарний парк вагонів метрополітену 326 одиниць зі зносом 93,6 %.

Фактично за 2019 рік виконано 546 ремонтів вагонів.

З них: поточний ремонт ПР-1 - 372 ваг., ПР-2 – 85 ваг., ПР-3 – 50 ваг.; середній ремонт (СР) - 28 ваг.; капітальний ремонт (КР) – 11 ваг.

Крім того проведено ремонти обладнання 232 вагонів.

Вартість проведених усіх видів ремонтів рухомого складу 178 700,7 тис.грн.

### *2. Ескалаторне господарство*

На підприємстві експлуатується 45 ескалаторів, які станом на 31.12.2019 року мають знос 77,5%.

Протягом 2019 року виконано ремонтних робіт на загальну суму 30 850,4 тис.грн. З них:

- ремонт механічного обладнання ескалаторів на станціях «Метробудівників», «Палац Спорту» на суму 24 095,6 тис.грн.;

- ремонт системи телеуправління ескалаторами на станціях «Архітектора Бекетова», «Метробудівників» на загальну суму 4 060,4 тис.грн.;

- заміна комплектуючих вузлів шаф керування ескалаторами на станції «Південний вокзал» - 1 362,1 тис.грн.;

- заміна поручнів на ескалаторах станцій «Пушкінська», «Університет», «Академіка Барабашова» - 1 332,3 тис.грн.

### 3. Електроμηχανічне господарство

Вентиляційне устаткування електроμηχανічної служби станом на 31.12.2019 року має знос 90,2%.

За 2019 рік відремонтовано вентиляційних агрегатів основної вентиляції і насосного устаткування, інженерно - технічних пристроїв, електроμηχανічного устаткування станцій, систем водопостачання і водовідведення на суму 9 701,6 тис.грн.

Також виконано капітальний ремонт *тунельного водогону* на ділянках Олексіївської лінії довжиною 1 425,0 пог.м на суму 2 408,2 тис.грн.

### 4. Енергетичне господарство

Значна частина електрообладнання, мереж освітлення, силових кабельних ліній потребує невідкладного виконання робіт з капітального ремонту з приведенням їх до вимог нормативно-правових актів з питань безпеки.

За звітний період проведено ремонт силових кабельних ліній та мереж освітлення станцій, тунелів, будівель та споруд на суму 19 013,0 тис.грн.

### 5. Господарство інформаційних технологій та зв'язку

Відремонтовано комп'ютерну техніку, серверне та інше обладнання на загальну суму 1 796,8 тис.грн.

### 6. Господарство з організації оплати за проїзд і пропуску пасажирів

Виконано поточний ремонт лічильно - сортувальної техніки на суму 320,8 тис.грн.

### 7. Господарство будівель і споруд

Виконано:

- капітальний ремонт покрівлі будівлі головного корпусу електродепо «Салтівське» на суму 3 587,6 тис.грн.;
- капітальний ремонт покрівлі будівлі головного корпусу електродепо «Московське» на суму 4 967,3 тис.грн.;
- поточний ремонт будівлі адміністративно – побутового корпусу електроμηχανічної служби – 201,5 тис.грн.

8. Виконано капітальний ремонт *автоматичної пожежної сигналізації* станції «Студентська» (з розробкою проектної документації) на суму 983,0 тис.грн.



## Екологічні аспекти та охорона праці

Витрати по Комплексних заходах поліпшення безпеки, гігієна праці і виробничого середовища склали 1,6млн.грн.

Для збереження довкілля і раціонального використання природних ресурсів були розроблені і виконані заходи на суму 310 тис.грн., з них:

Послуги з інструментального контролю викидів забруднюючих речовин в атмосферне повітря стаціонарними джерелами на шести промайданчиках метрополітену -191,0 тис.грн.

Послуги з перевірки ефективності роботи установок очистки газу та перевірка їх технічного стану на трьох промайданчиках метрополітену -19,0 тис.грн.

З метою дотримання чинного законодавства про відходи, запобігання накопиченню відходів на території виробничих структурних підрозділів підприємства та станцій метрополітену, враховуючи, що поводження з відходами є основним екологічним аспектом для підприємства, у 2019 році за результатами проведених закупівель було укладено відповідні договори з ТОВ «Екотек», ПП «Мегатранс-інвест», ТОВ «Харків-ЕКО»

З метою впровадження енергозберігаючих освітлювальних приладів в мережах освітлення салонів вагонів та зменшення кількості небезпечних відходів протягом 2019 року здійснено заміну люмінесцентних ламп на світлодіодні модулі у 16 вагонах метрополітену.

На метрополітені діє Служба охорони праці, яка організовує та контролює у всіх підрозділах підприємства проведення профілактичних заходів, спрямованих на усунення шкідливих і небезпечних виробничих факторів, запобігання нещасним випадкам на виробництві, професійним захворюванням та іншим випадкам загрози життю, або здоров'ю працівників.

Для дослідження чинників виробничого середовища, тяжкості і напруженості трудового процесу на робочих місцях, визначення міри шкідливості і небезпеки праці, а так само для підтвердження пільг і компенсацій за роботу в шкідливих умовах праці регулярно з періодичністю 1 раз в 5 років проводиться атестація робочих місць. У 2019 році була проведена атестація на 98 робочих місцях. Усі працівники ознайомлені з Картами умов праці по проведеній атестації.

Працівники метрополітену згідно норм, встановлених законодавством і колективним договором, забезпечуються спецодягом, спецвзуттям і іншими засобами індивідуального захисту. Витрати в 2019 році склали 2,3 млн. грн. Безкоштовно видано працівникам миючих засобів на суму 146 тис. грн. Закуплено медикаментів для поповнення аптечок на суму 129 тис. грн. Витрати на забезпечення молоком склали 108 тис. грн.

Для профілактики захворювань грипом закуплена вакцина на суму 112 тис. грн., вакциновані 317 працівників, що побажали пройти вакцинацію.

Працівникам при прийомі на роботу і періодично в процесі роботи проводяться інструктажі, навчання і перевірка знань з питань охорони праці.

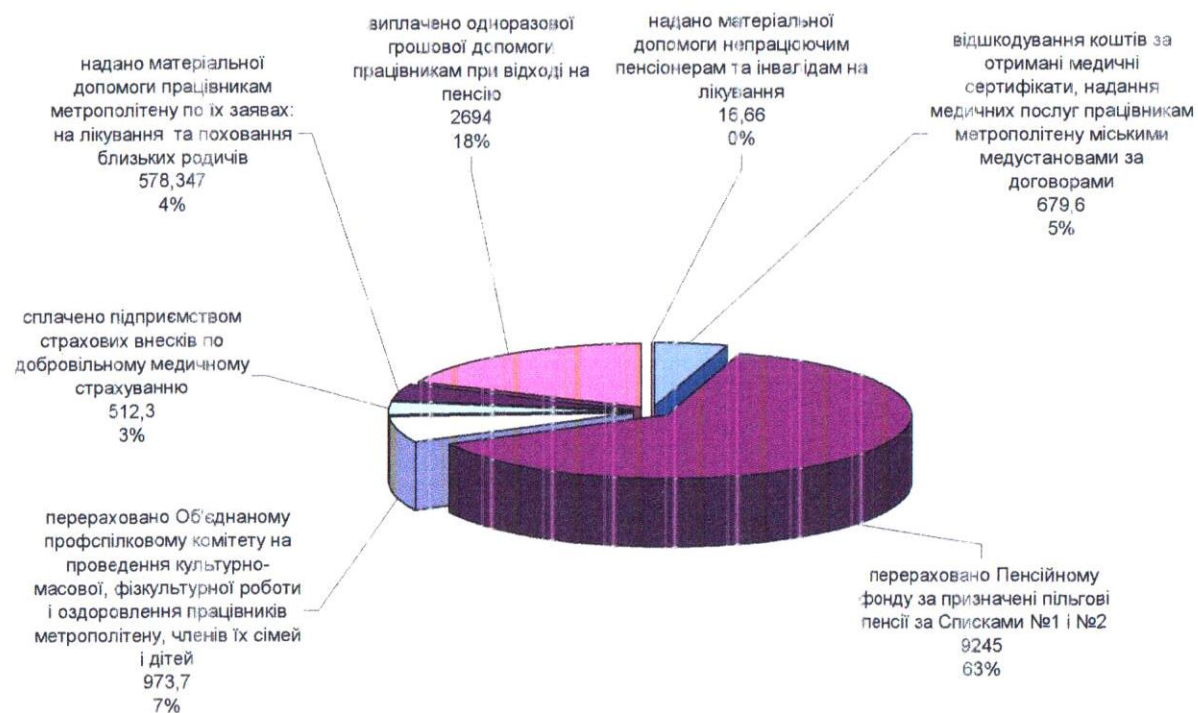
Для підвищення рівня знань з питань охорони праці і експлуатації об'єктів підвищеної небезпеки в спеціалізованих учбових закладах пройшли навчання 188 працівників, в технічній школі метрополітену - 169 працівників. На робочих місцях спеціальне навчання з питань охорони праці пройшли 1912 працівника, що виконують роботи з підвищеною небезпекою.

Відповідно до вимог Міністерства охорони здоров'я, з метою контролю стану здоров'я працівників метрополітену, за рахунок метрополітену проводилися первинні і періодичні медичні огляди. У 2019 році проведені медичні огляди 1898 працівникам, у тому числі 752 жінкам.



## Соціальні аспекти та кадрова політика

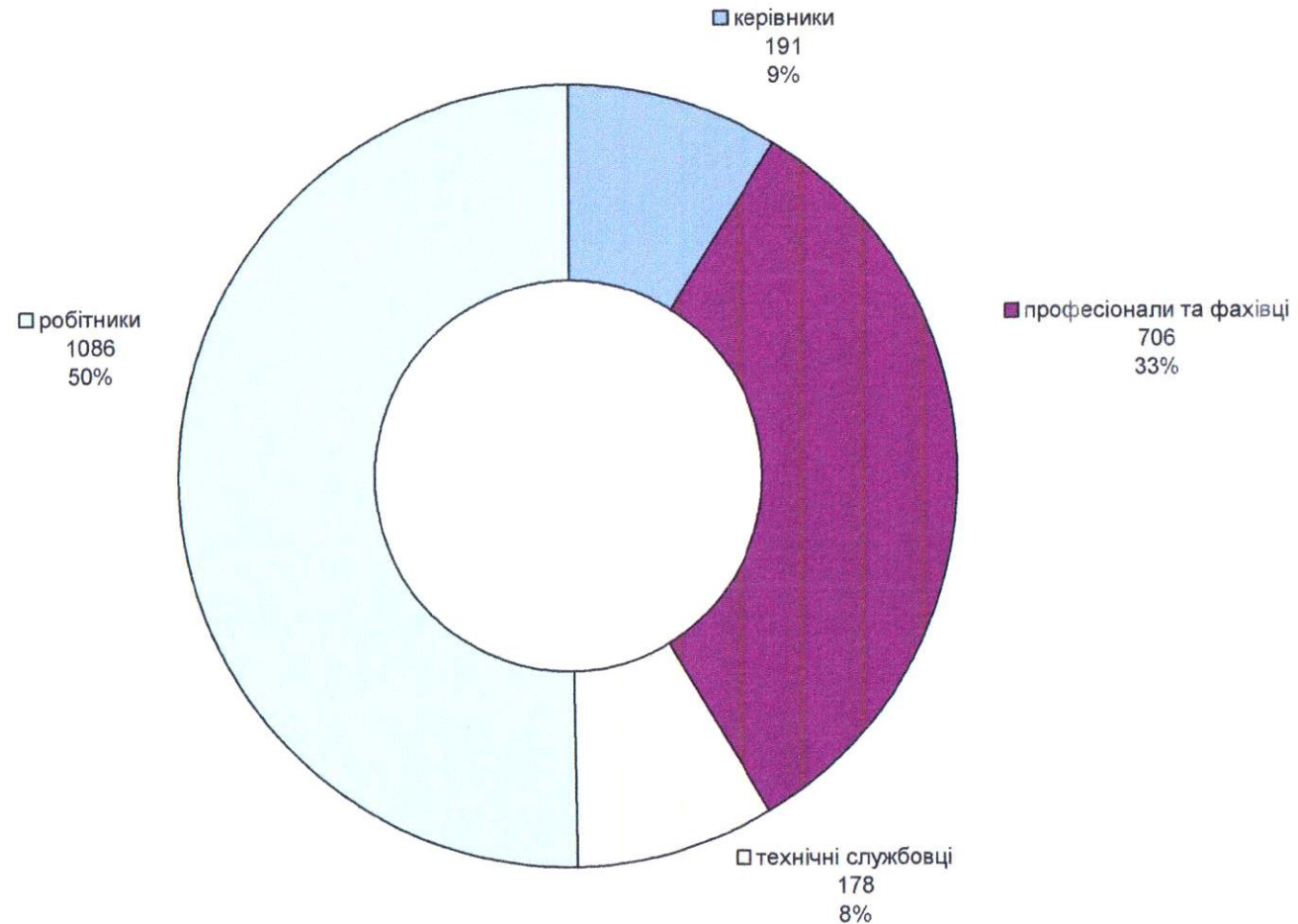
Витрати по соціальних гарантіях, пільгам і компенсаціям за 2019 рік склали близько 14 млн.700тис.грн.



За 2019 рік облікова чисельність штатних працівників склала в цілому по метрополітену 2273 чоловік, із загальної чисельності 40% - жінки, 69% - працівники з вищою і базовою вищою освітою, середній вік працівників - 43 роки.

Середньооблікова чисельність – 2161 чол.

### Середньооблікова чисельність працівників



Встановлений режим праці та відпочинку в усіх підрозділах дотримувався, не допускалося застосування наднормових робіт.

Чергові тарифні відпустки надавалися працівникам на підставі графіків, погоджених з профспілковими комітетами. Графік відпусток за 2019 рік в цілому виконаний і як результат - відсутнє масове накопичення невикористаних відпусток.

Прийнято 328 осіб, з них жінок – 132 особи. Звільнено 297 працівників, з них жінок- 137 осіб.

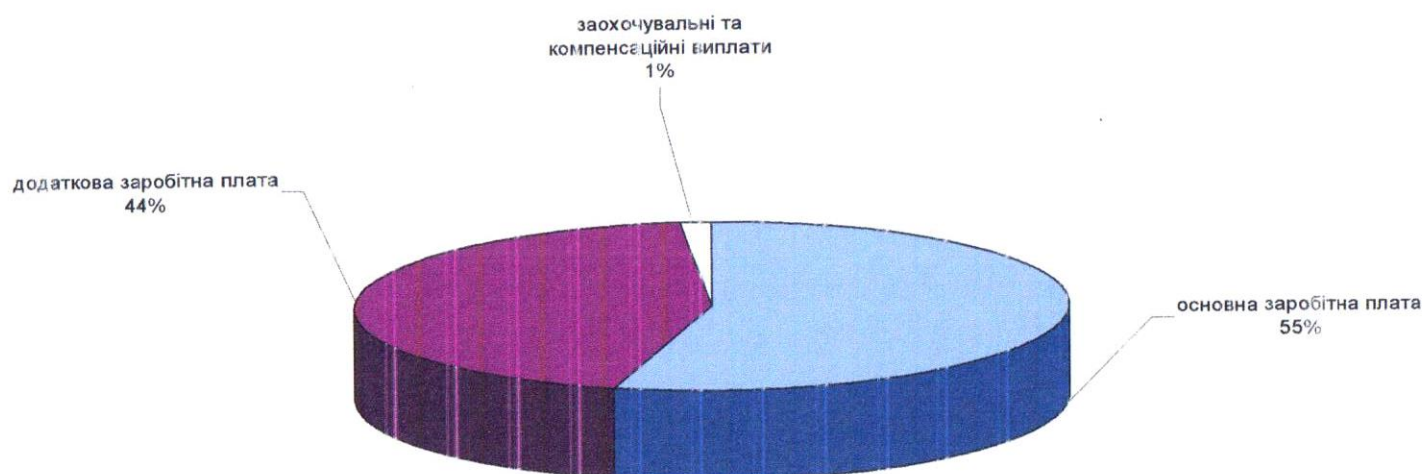


У складі заробітної плати працівників метрополітену, основу в її нарахуванні складають тарифні ставки і посадові оклади, порядок підвищення яких встановлений Колективним договором - на коефіцієнт збільшення прожиткового мінімуму для працездатних осіб в Україні.

Згідно законодавства в 2019 році тарифні ставки і посадові оклади підвищувалися в 2 етапи:  
з 1 липня на 4,48% і з 1 грудня на 4,73%.

Проте, з метою підвищення рівня матеріального забезпечення працівників підприємства, рішенням адміністрації метрополітену з 1 вересня 2019 року було додатково проведено підвищення тарифної частини заробітної плати ще на 10%.

Складові заробітної плати працівників



Упродовж 2019 року працівникам метрополітену виплачувалися доплати і надбавки, передбачені Колективним договором, і відповідно до діючих Положень, з них:

виплачена сума надбавки за вислугу років склала -33 691 тис.грн., це 18% від суми нарахованих тарифних ставок і окладів;

зі змінної частини фонду оплати праці, створеному в кожному підрозділі, виплачено доплат і премій на суму – 20 913 тис.грн.

Згідно п.3.13 Колективного договору виплачено 4651 тис.грн. матеріальної допомоги на оздоровлення до відпустки.

Згідно п.3.6. Колективного договору проводилося одноразове преміювання:

- 77 працівника метрополітену в 2019 році відмічені нагородами місцевих органів влади і метрополітену. Усі вони заохочені преміями на загальну суму 157,5 тис.грн., індивідуальні розміри якої встановлені спільними постановами адміністрації і об'єднаного профспілкового комітету;
- за проявлену пильність при виході з нестандартних ситуацій, за виконання особливо важливих виробничих завдань одноразово премійовані 57 осіб на суму 166 тис.грн.

На підприємстві діє політика рівних можливостей працевлаштування для всіх бажаючих, яка спрямована на запобігання та усунення проявів дискримінації у працевлаштуванні й професійному розвитку працівників за такими ознаками: стать, сімейний стан, релігія, політичні переконання, національність, вік, соціально-економічний стан та інші

Вся інформація про наявні вакантні посади на метрополітені поширюється через сайти з працевлаштування, засоби масової інформації, Центр зайнятості населення, оголошення на станціях та у вагонах метро та не містить ознак гендерної нерівності, або обмежень стосовно будь-якої професії.

На підприємстві діє система професійного навчання, яка спрямована на підвищення якості професійного складу працівників, формування у них майстерності, вміння працювати в нових економічних умовах та на цій основі забезпечувати ефективне функціонування і розвиток метрополітену.

Професійне навчання працівників метрополітену носить безперервний характер і проводиться протягом всього періоду їх трудової діяльності.

Організацію та проведення професійного навчання працівників метрополітену забезпечується професіоналами підрозділу «Технічна школа».

На підприємстві діє Антикорупційна програма КП «Харківський метрополітен», яка визначає комплекс правил, стандартів і процедур щодо виявлення, протидії та запобігання корупції в діяльності метрополітену. Забезпечує дію Програми Уповноважений з антикорупційної діяльності.



**Ризики,  
що можуть вплинути на операції та результати діяльності КП «Харківський метрополітен»**

1. **Валютний ризик** – імовірність того, що вартість фінансового інструмента буде змінюватися внаслідок змін валютного курсу. КП «Харківський метрополітен» (далі – підприємство) у встановленому порядку подає бюджетні запити на відповідний рік.

2. **Кредитний ризик** – імовірність втрат однієї зі сторін - укладачів контракту про придбання фінансового інструмента внаслідок невиконання зобов'язання іншою стороною.

3. **Ринковий ризик** – імовірність того, що попит на послуги підприємства буде змінюватися внаслідок змін ринкових цін. Для мінімізації ринкового ризику забезпечено високу якість обслуговування пасажирів та прийнято Програму будівництва та розвитку метрополітену, завдяки якій планується будівництво нових станцій для розширення можливості користування метрополітеном.

4. **Ціновий ризик** – імовірність цінових змін внаслідок валютного, відсоткового та ринкового ризиків. Підприємством закупівлі проводяться відповідно до Закону України «Про публічні закупівлі» через Prozorro за критерієм найменшої ціни.

## Перспективи розвитку метрополітену

Для оновлення рухомого складу та розширення метрополітену у м.Харкові ведеться робота з міжнародними фінансовими організаціями по інвестиційних проектах:

1. Підпроект «Оновлення рухомого складу Харківського метрополітену» в рамках проекту «Міський громадський транспорт України» між Україною та Європейським інвестиційним банком (ЄІБ) передбачає придбання вагонів метрополітену на суму 45,0 млн.євро.

2. Проект «Розширення метрополітену у м.Харкові» («Подовження третьої лінії метрополітену у м.Харкові») в рамках проекту між Україною та міжнародними фінансовими організаціями на загальну суму 320,0 млн.євро. З яких погоджено надати кредити із власних ресурсів: Європейським банком реконструкції та розвитку (ЄБРР) 160,0 млн.євро; Європейським інвестиційним банком (ЄІБ) 160,0 млн.євро. Повернення кредитних коштів – 50% за рахунок субвенції з державного бюджету України.

Проект передбачає подовження Олексіївської лінії на 3,47 км, будівництво двох нових станцій, будівництво нового вагонного депо та з'єднувальних колій, придбання нового рухомого складу та інше.

Сплати відсотків по кредитах, податку на додану вартість, повернення тіла кредитів можливе тільки при умовах фінансування коштів з міського бюджету. Власні кошти для здійснення вищезазначених платежів у підприємства відсутні. Інвестиційна складова у тарифі на перевезення одного пасажера у розмірі не була передбачена.

Систематична неповна компенсація втрат доходів метрополітену від перевезення пасажирів пільгових категорій та відсутність інвестиційної складової (прибутку) у тарифі на перевезення одного пасажера обмежує наявність обігових коштів підприємства для проведення досліджень, інновацій, реконструкцій і модернізацій у повному обсязі.